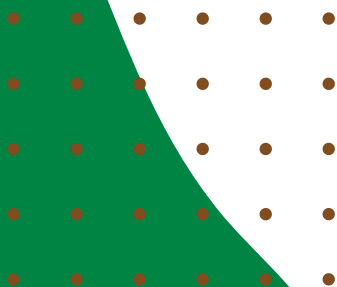


Venha se preparar para o CPOR/NPOR

Somos o curso preparatório que
mais aprova alunos no processo
seletivo do CPOR/NPOR

QUERO ME PREPARAR



CPOR/SP E NPOR VINCULADOS

SELEÇÃO COMPLEMENTAR/2022

Exame Intelectual

Nome: _____
CAM: _____

Assinatura do Candidato:

Instruções ao Candidato

1. Confira a constituição da prova que deverá conter: **24 (vinte e quatro) páginas**, incluindo a capa.
2. A prova é constituída de **05 (cinco) partes**, sendo **40 (quarenta) itens** de múltipla escolha e uma redação.
3. Identifique com seu **nome completo** e número do CAM todas as páginas da prova.
4. As questões objetivas deverão ser respondidas no **cartão resposta**. Você deve escrever no espaço destinado a cada item, a letra que corresponde à resposta correta, não podendo haver rasuras.
5. Só serão consideradas as respostas escritas à **caneta azul ou preta** no **cartão resposta**. As respostas a lápis não serão consideradas.
6. As questões de múltipla escolha contêm **apenas uma resposta correta**.
7. Os espaços em branco das folhas poderão ser usados como rascunho, porém, não serão avaliados.
8. A redação deverá ser confeccionada no espaço destinado na página número **23 (vinte e três)**.
9. A redação deverá ser realizada com **caneta azul ou preta**. Os textos escritos a lápis serão desconsiderados.
10. O tempo total de duração da prova é de **04 (quatro) horas**. Os 15 (quinze) minutos iniciais são destinados a tirada de dúvidas. O aplicador avisará quando faltarem 10 (dez) minutos para o término da prova.
11. Só inicie a prova mediante ordem.
12. Ao final da prova deixe-a sobre a mesa e levante o braço.
13. Aguarde algum membro da Comissão de Aplicação recolher a prova para que se retire da sala.
14. **Não está autorizado retirar-se da sala de provas com este caderno de questões.**
15. É expressamente proibido o contato verbal ou gestual com outro candidato. Não é permitida consulta a nenhum documento ou meio eletrônico. O candidato que incorrer em um desses casos, a critério da comissão de aplicação, poderá ter sua prova anulada, ficando com nota 0 (zero).
16. É proibido o uso de aparelhos celulares e relógios durante a execução da prova. O aparelho celular deverá ser desligado e depositado numa embalagem para isso destinada, juntamente como o relógio e outros objetos pessoais dispensáveis para a execução da prova. Esta embalagem será lacrada e colocada abaixo da carteira.
17. Somente após 2 horas a partir do início da prova será autorizada a saída dos candidatos.

Para uso do CPOR/SP e NPOR

| | Escores | Grau |
|-------------------|---------|-------|
| Grau Máximo | 140 | 10,00 |
| Parte Objetiva | | |
| Redação | | |
| Grau Final | | |

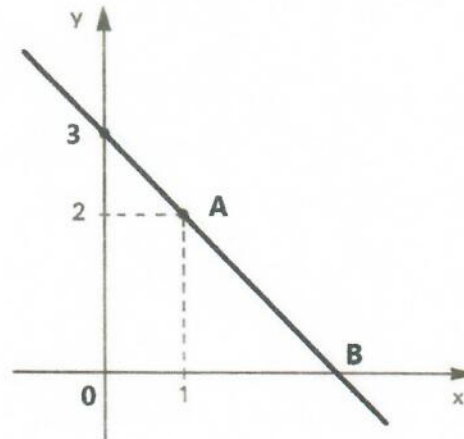
Instrutor que corrigiu a avaliação:

Nome: _____

A

1ª PARTE - MATEMÁTICA

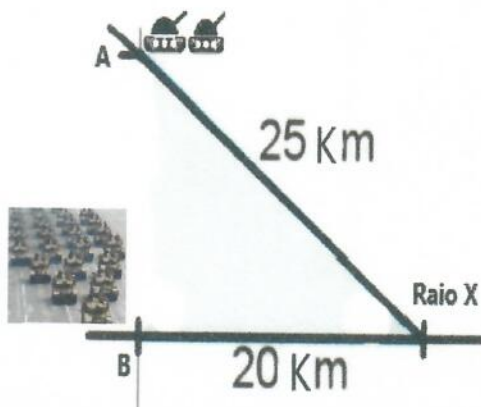
1. Observe o gráfico a seguir:



Assinale a alternativa que representa a função definida pela reta inserida no gráfico e as coordenadas dessa reta nos pontos A e B.

- a. () $f(x) = x + 3$; A = (1, 2) e B = (3, 0)
- b. () $f(x) = x - 3$; A = (1, 2) e B = (3, 0)
- c. () $f(x) = -x + 3$; A = (1, -2) e B = (0, 3)
- d. () $f(x) = -x - 3$; A = (-1, 2) e B = (3, 0)
- e. () $f(x) = -x + 3$; A = (1, 2) e B = (3, 0)

2. Dois carros de combate que cumpriram uma missão de reconhecimento estão no ponto A. Eles receberam ordem de se deslocar até a Zona de Reunião RAI0 X, conforme figura abaixo, para fazer junção com o Regimento que, inicialmente, estava estacionado no ponto B. Assinale a alternativa correta da distância entre os pontos A e B:



- a. () 10 km
- b. () 15 km
- c. () 20 km
- d. () 25 km
- e. () 30 km

3. Se a área do desenho de um retângulo na escala 1:100 é de 20 cm², qual a área real desse retângulo em metros quadrados?

- a. () 200 m²
- b. () 20 m²
- c. () 2 m²
- d. () 0,2 m²
- e. () 0,02 m²

4. Assinale a alternativa que indica a solução da seguinte expressão numérica:

$$[4^2 + (5 - 3)^2] : (9 - 7)^2$$

- a. () 5
- b. () 5/2
- c. () 2/5
- d. () 7
- e. () 7/2

5. Em uma padaria, de 60 Kg da mistura de farinha e fermento, 2% são de fermento. Se acrescentarmos 100 gramas de fermento, a porcentagem da nova mistura será:

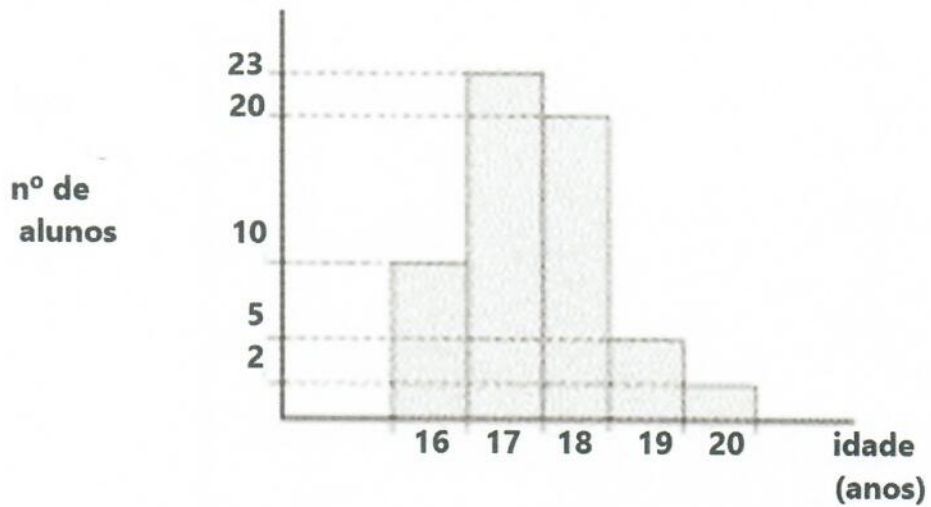
- a. () 5,16 %
- b. () 4,16 %
- c. () 3,16 %
- d. () 2,16 %
- e. () 1,16 %

6. Assinale a alternativa que indica corretamente os números compreendidos entre 200 e 600, que sejam divisíveis, simultaneamente, por 12, 18 e 20.

- a. () 300 e 360
- b. () 360 e 540
- c. () 240 e 360
- d. () 300 e 540
- e. () 240 e 540

(Handwritten mark)

7. (Fuvest – 1999) A distribuição das idades dos alunos de uma classe é dada pelo seguinte gráfico:



Qual das alternativas representa melhor a média de idade dos alunos?

- a. () 16 anos e 10 meses
- b. () 17 anos e 1 mês
- c. () 17 anos e 5 meses
- d. () 18 anos e 6 meses
- e. () 19 anos e 2 meses

8. Temos 7 cadeiras numeradas de 1 a 7 e desejamos escolher 4 lugares entre os sete existentes. Assinale a alternativa que indica o número de formas que essa escolha pode ser feita. O resultado procurado é :

- a. () 31
- b. () 32
- c. () 33
- d. () 34
- e. () 35

9. No Arsenal de Guerra foram derretidas três peças metálicas (A, B e C) de formato cúbico. Com o material derretido, fabricou outra peça (D) em forma de paralelepípedo. A primeira peça metálica (A) tem arestas medindo 4 cm, a segunda peça metálica (B) tem arestas medindo 6 cm e a terceira peça metálica (C) tem arestas medindo 8 cm.

A nova peça produzida (D) tem uma base quadrada, cuja aresta é igual à aresta de uma das peças anteriores. Assinale a alternativa em que **as duas respostas estão corretas** para o valor do volume da nova peça fabricada e um dos possíveis valores para as dimensões da nova peça construída.

- a. () $V = 792 \text{ cm}^3$; dimensões: $(8 \times 8 \times 12,375) \text{ cm}^3$
- b. () $V = 625 \text{ cm}^3$; dimensões: $(5 \times 5 \times 25) \text{ cm}^3$
- c. () $V = 576 \text{ cm}^3$; dimensões: $(4 \times 4 \times 49,5) \text{ cm}^3$
- d. () $V = 2401 \text{ cm}^3$; dimensões: $(7 \times 7 \times 49) \text{ cm}^3$
- e. () $V = 1420 \text{ cm}^3$; dimensões: $(6 \times 6 \times 22) \text{ cm}^3$

10. Um voo de um cargueiro militar de aproximadamente 6.700 km, entre Goiânia e a Cidade do México, foi realizado em duas etapas. Na primeira etapa, a aeronave percorreu cerca de 1.700 km a mais que na segunda etapa, fazendo uma escala na Cidade do Panamá. Assinale a alternativa que indica quantos quilômetros aproximadamente foram percorridos em cada etapa (respectivamente, na primeira etapa e na segunda etapa).

- a. () 5.000 Km e 1.700 Km
- b. () 4.600 Km e 2.100 Km
- c. () 4.400 Km e 2.300 Km
- d. () 4.200 Km e 2.500 Km
- e. () 4.000 Km e 2.700 Km

2ª PARTE – HISTÓRIA

11. Teve participação ativa na campanha para que o príncipe regente, Dom Pedro, não voltasse para Portugal. Tornou-se o homem de confiança de Dom Pedro e o principal chefe do Partido Brasileiro, que reunia todos os políticos que queriam a independência do Brasil. Organizou o primeiro ministério da história do Brasil, a pedido do príncipe regente: o Ministério da Independência. Ficou com as pastas do Império e dos Estrangeiros. Dirigiu a política interna e externa do Brasil, orientando-a para a separação de Portugal.

Falamos de(a):

- a. () Aristides Lobo
- b. () Rui Barbosa
- c. () Princesa Isabel
- d. () Benjamin Constant
- e. () José Bonifácio

12.



Fonte: <http://www.dgp.eb.mil.br/index.php/ultimas-noticias1/557-dia-da-familia-militar-reforca-valores-familia-patriotismo-e-devocao-ao-brasil>, acessada em 18 NOV 2021.

O Dia da Família Militar, comemorado no dia 18 de setembro, foi instituído por meio da Portaria nº 650, do Comandante do Exército, em 10 de junho de 2016. A data faz referência ao nascimento de D. Rosa Maria Paulina da Fonseca (1802 a 1873), Patrona da Família Militar, na então cidade de Alagoas, capital da província de mesmo nome e atual município de Marechal Deodoro.

Dentre seus dez filhos, destacou-se o Marechal Manuel Deodoro da Fonseca.

O nome Deodoro da Fonseca está diretamente relacionado ao seguinte acontecimento da História Brasileira:

- a. () Guerra dos Mascates
- b. () Proclamação da República
- c. () Abolição da escravatura
- d. () Governos Gerais
- e. () Dia do Fico

13.



A Estudante Russa

Tropical/Caboclinha

Fonte: <https://artenamente.com.br/anita-malfatti-e-o-modernismo-no-brasil/>, acessada em 18 NOV 2021.

Após estudar na Europa, Anita Malfatti retornou ao Brasil com uma mostra que abalou a cultura nacional do início do século XX. Elogiada por seus mestres na Europa, Anita se considerava pronta para mostrar seu trabalho no Brasil, mas enfrentou as duras críticas de Monteiro Lobato. Com a intenção de criar uma arte que valorizasse a cultura brasileira, Anita Malfatti e outros modernistas

- a. () Buscaram libertar a arte brasileira das normas acadêmicas europeias, valorizando as cores, a originalidade e os temas nacionais.
- b. () Defenderam a liberdade limitada de uso da cor, até então utilizada de forma irrestrita, afetando a criação artística nacional.
- c. () Representavam a ideia de que a arte deveria copiar fielmente a natureza, tendo como finalidade a prática educativa.
- d. () Mantiveram de forma fiel a realidade nas figuras retratadas, defendendo uma liberdade artística ligada à tradição acadêmica.
- e. () Buscaram a liberdade na composição de suas figuras, respeitando limites de temas abordados



14.



A economia nacional tem uma relação estreita com a extração mineral. (Foto: Wikipédia)

O ciclo do ouro teve início quando bandeirantes encontraram minas de ouro nos estados de Minas Gerais, Mato Grosso e Goiás. No século XVII, o bandeirante paulista Fernão Dias Paes Leme (1608 – 1681) partiu do estado de São Paulo com seus adeptos, para procurar prata e esmeraldas na região de Sabará – Minas Gerais.

Mas, somente no final do século XVII, foi revelado que no estado de Minas Gerais havia a ocorrência de ouro. Já os diamantes, só vieram a ser descobertos na segunda década do século XVIII.

Disponível em <https://brasilescola.com.br/historiab/mineracao-no-brasil-colonial.htm>, Adaptada

No século XVIII, a produção do ouro provocou muitas transformações na colônia. Entre elas podemos destacar:

- a. () A urbanização da Amazônia, o início da produção do tabaco, a introdução do trabalho livre com os imigrantes.
- b. () A introdução do tráfico africano, a integração do índio, a desarticulação das relações com a Inglaterra.
- c. () A industrialização de São Paulo, a produção de café no Vale do Paraíba, a expansão da criação de ovinos em Minas Gerais.
- d. () A preservação da população indígena, a decadência da produção algodoeira, a introdução de operários europeus.
- e. () O aumento da produção de alimentos, a integração de novas áreas por meio da pecuária e do comércio, a mudança do eixo econômico para o Sul.

15. Observe atentamente o quadro de Pedro Américo, “Independência ou Morte”.



Independência ou Morte, Pedro Américo, 1888. Museu Paulista, São Paulo

Assinale a alternativa correta sobre esta obra:

- a. A pintura exalta a figura de Dom Pedro I como o único protagonista do processo emancipatório brasileiro.
- b. A obra não teve nenhuma importância na construção do imaginário brasileiro, ao permanecer oculta durante quase todo o século XX.
- c. A função do quadro era apenas decorativa, pois se tratava de uma encomenda de Dom Pedro II para conservar a memória do pai.
- d. A pintura é extremamente fantasiosa, pois o dito fato, na realidade, não ocorreu.
- e. A pintura destaca a formação de um grande reino luso-americano e africano.

<https://www.todamateria.com.br/questoes-sobre-a-independencia-do-brasil/>, Adaptada.

16. O sistema eleitoral adotado no Império brasileiro estabelecia o voto censitário. Essa afirmação significa que:

- a. O sufrágio era indireto no que se referia às eleições gerais.
- b. Para ser eleitor era necessário possuir determinada renda anual.
- c. As eleições eram efetuadas em dois turnos sucessivos.
- d. O voto não era extensivo aos analfabetos e às mulheres.
- e. Por ocasião das eleições, realizava-se o recenseamento geral da população.

<https://exercicios.mundoeducacao.com.br/exercicios-historia/exercicios-sobre-constituicao-1824.htm> - Adaptada

17. A partir de 1804, quando Napoleão Bonaparte tornou-se imperador dos franceses, a vida da Europa não foi mais a mesma. A ganância de Bonaparte em expandir os êxitos da Revolução Francesa para fora do Império fez com que ele colecionasse inimigos. Entre eles: a Igreja Católica, a Inglaterra e a Rússia.

Depois de diversas batalhas e disputas diplomáticas, a situação começou a ficar cada vez mais polarizada. De um lado a Inglaterra, do outro a França. Não havia meio termo...

Portugal ficou em uma situação crítica: afinal, apoiar a França e ter na aliada Inglaterra uma inimiga declarada, ou apoiar a Inglaterra e ser invadido pelas lendárias tropas de Napoleão?



<http://proffabianoqueiroz.blogspot.com/2013/03/fuga-da-familia-real-portuguesa-para-o.html>

A vinda da família real portuguesa foi bastante significativa para o Brasil, pois possibilitou:

- O fim do pacto colonial a partir da liberdade de comércio estabelecida em 1808.
- Uma maior liberdade para os negros africanos de exercer seus rituais religiosos.
- Uma alteração na cultura brasileira, que se tornou livre das influências britânicas.
- A perpetuação dos valores culturais portugueses que passaram a ser os únicos do Brasil.
- A proibição da entrada de produtos ingleses na colônia.

18.



24 de maio de 1944 – Desfile da Divisão Expedicionária Brasileira, no Rio de Janeiro, antes do embarque para a Europa.
Capitão Tácito Theóphilo à frente do batalhão saúda a Bandeira Nacional e o Presidente Getúlio Vargas.

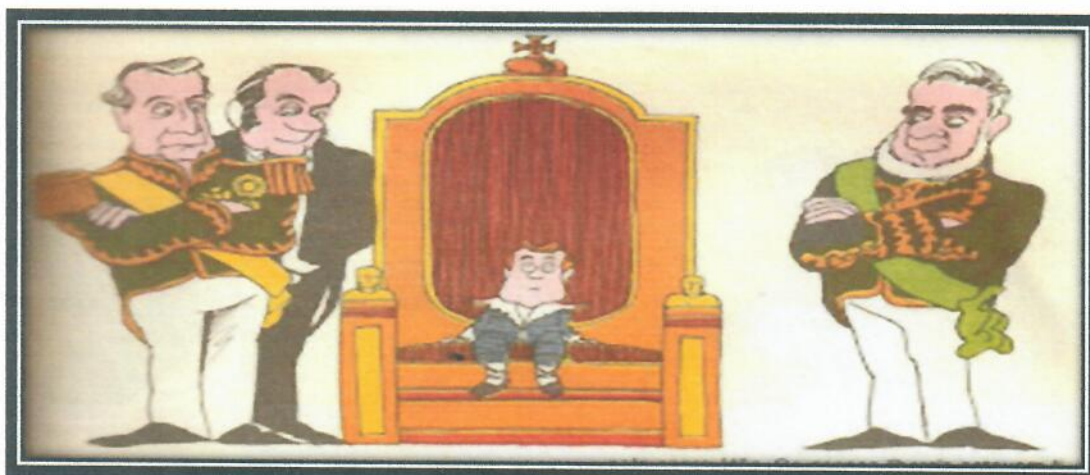
A Segunda Guerra Mundial (1939-1945) vitimou milhões de pessoas e alastrou-se por terras, mares, oceanos e ares de quase todo o planeta.

A postura brasileira durante o conflito, foi a de

- a. Neutralidade durante todo o tempo, em virtude da posição pró-Eixo do governo brasileiro.
- b. Aliar-se ao Eixo, sem, no entanto, participar diretamente do conflito com o envio de tropas.
- c. Após declarar guerra ao Eixo, enviar a Força Expedicionária Brasileira (FEB), que combateu em terras italianas.
- d. Manter neutralidade durante todo o conflito, pois o continente americano e os mares que o cercam não foram ameaçados nesta Guerra.
- e. Declarar guerra ao Eixo, sem, no entanto, enviar tropas para os campos de batalhas europeus, em respeito à tradicional postura não-belicista do País.



19.



<http://voupassarnaesa.blogspot.com/p/periodo-regencial-1831-40-resumo.html>

O Período Regencial foi o momento da História do Brasil entre o Primeiro e o Segundo Reinado. Teve início depois que Dom Pedro I abdicou ao trono (1831) e se entendeu até a Declaração da Maioridade, quando D. Pedro II passou a governar o império.

Quais foram as principais características do Período Regencial?

- a. Descentralização do poder; governo comandado por imperadores; disputas políticas; três importantes grupos políticos: restauradores, liberais moderados e liberais exaltados; rebeliões regenciais.
- b. Descentralização do poder; governo comandado por regentes; disputas políticas; três importantes grupos políticos: restauradores, liberais moderados e liberais exaltados; longos períodos de paz entre as regências.
- c. Descentralização do poder; governo comandado por regentes; disputas políticas; três importantes grupos políticos: restauradores, liberais moderados e liberais exaltados; rebeliões regenciais.
- d. Centralização política; governo comandado por regentes; disputas políticas; três importantes grupos políticos: restauradores, liberais moderados e liberais exaltados; rebeliões regenciais.
- e. Centralização do poder, governo comandado pelo imperador; sem disputas políticas, dois importantes grupos políticos; restauradores e Liberais moderados; não existiram rebeliões.

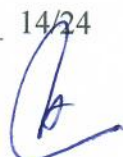
<https://escolaeducacao.com.br/exercicios-periodo-regencial/>, Adaptada.

20. Durante o Estado Novo, os encarregados da propaganda procuraram aperfeiçoar-se na arte da empolgação e envolvimento das "multidões" através das mensagens políticas. Nesse tipo de discurso, o significado das palavras importa pouco, pois, como declarou Goebbels, "não falamos para dizer alguma coisa, mas para obter determinado efeito".

CAPELATO, M. H. Propaganda política e controle dos meios de comunicação. In: PANDOLFI, D. (Org.). Repensando o Estado Novo. Rio de Janeiro: FGV, 1999.

O controle sobre os meios de comunicação foi uma marca do Estado Novo, sendo fundamental à propaganda política, na medida em que visava:

- a. () Conquistar o apoio popular na legitimação do novo governo.
- b. () Ampliar o envolvimento das multidões nas decisões políticas.
- c. () Aumentar a oferta de informações públicas para a sociedade civil.
- d. () Estender a participação democrática dos meios de comunicação no Brasil.
- e. () Alargar o entendimento da população sobre as intenções do novo governo.



3ª PARTE – GEOGRAFIA

21. Risco de tsunami no Brasil segue remoto após erupção em La Palma; ressacas seriam mais prováveis

As chances de um tsunami atingir o Brasil, minimizadas por autoridades diante da repercussão nas redes sociais, seguem remotas após a erupção do vulcão Cumbre Vieja, em La Palma, na comunidade autônoma espanhola das Ilhas Canárias, neste domingo. Com registros apontando terremotos de baixa escala, uma possibilidade de isso acontecer seria o colapso e a queda de uma parte do vulcão no mar.

Fonte: <https://extra.globo.com>. Data: 20/09/2. Acessado em novembro de 2021.

A reportagem aborda sobre a possibilidade da formação de um Tsunami no território brasileiro. Sobre esse tema, é correto afirmar que:

- a. A ocorrência de tsunamis é comum do território brasileiro, durante o período do verão, pois apresenta maior incidência de chuva.
- b. Como o Brasil está localizado geograficamente na borda da placa Sul Americana, esse fenômeno é incomum no país.
- c. Apesar do país apresentar pouca possibilidade da ocorrência desse fenômeno geológico, podemos sofrer impactos de troca de energia sísmica oriunda de outras localidades geográficas.
- d. O tsunami relatado na reportagem foi o de maior registro da história de ocorrência no Brasil.
- e. Uma das causas da formação desse tsunami é devido a convergência da placa Sul-Americana com a Africana.

22. Ao observar a imagem, é possível afirmar que está ocorrendo o seguinte movimento da placa tectônica:



- a. Convergente
- b. Divergente
- c. Transformante
- d. Insurgente
- e. Conservativo

23. Os mapas são fundamentais para a representação de qualquer realidade. Nele, apresentamos diferentes elementos fundamentais para realização da sua leitura. A frase a seguir contempla qual elemento de um mapa?

“Relação entre as dimensões de um desenho e o objeto por ele representado”

- a. () Título
- b. () Legenda
- c. () Orientação
- d. () Escala
- e. () Gráfico

24. O território brasileiro, devido à sua grande extensão leste a oeste, apresenta a formação de quatro fusos horários. Qual dos fusos a seguir representa o oficial (fuso horário de Brasília)?

- a. () -1
- b. () -2
- c. () -3
- d. () -4
- e. () -5

25. As linhas imaginárias cruzam o planeta Terra nos sentidos vertical e horizontal. Demarcam pontos importantes como fusos horários e zonas climáticas. Sobre esse tema, responda às questões números 05 e 06:

Qual linha imaginária corta o estado de São Paulo?

- a. () Linha do Equador
- b. () Trópico de Capricórnio
- c. () Trópico de Câncer
- d. () Greenwich
- e. () Círculo Polar Antártico

26. Sobre a (as) zona (as) climática (as) no Brasil, julgue as alternativas como verdadeira (V) ou falsa (F):

- 1- No Brasil temos a ocorrência de três zonas climáticas.
- 2- Apesar da grande extensão territorial do Brasil, temos somente a ocorrência de uma zona climática.
- 3- São zonas climáticas presentes no Brasil: intertropical e temperada do Sul.
- 4- A zona climática tropical inicia a partir da Linha do Equador e finaliza no Trópico de Capricórnio.

- a. () V-V-F-F
- b. () F-F-V-V
- c. () F-F-V-F
- d. () V-V-F-V
- e. () F-F-V-V

27. No mês de agosto de 2021, o Parque Estadual do Juquery, localizado em Franco da Rocha (SP), sofreu por intensos incêndios. Essa elevada queimada ocorreu em qual tipo de vegetação?

- a. () Mata Atlântica
- b. () Cerrado
- c. () Caatinga
- d. () Pantanal
- e. () Floresta Amazônica

28. O bioma é composto pelo conjunto de seres vivos de uma área, composto pela conexão entre o clima e vegetação. Assinale a alternativa que apresenta a associação INCORRETA entre um clima e vegetação brasileiro:

- a. () Cerrado- Clima tropical típico
- b. () Floresta Amazônica- Clima equatorial
- c. () Pantanal- Clima subtropical
- d. () Mata Atlântica- Clima tropical úmido
- e. () Pampas- Clima subtropical

29. O Centro de Instrução e Operações na Caatinga (CIOpC) é, atualmente, o estabelecimento destinado à formação do Combatente de Caatinga do Exército Brasileiro. As atividades de instrução desenvolvem-se em ritmo intenso e buscam reproduzir as condições de combate em área de Caatinga.

Fonte: <http://www.cb.mil.br/>. Acessado em novembro de 2021.

O militar que realiza esse curso convive com qual tipo climático?

- a. () Clima de deserto
- b. () Clima semiárido
- c. () Clima tropical
- d. () Clima equatorial
- e. () Clima mediterrâneo

30. Na observação das paisagens, podemos notar áreas de diferentes elevações, trechos inclinados e planos. Essas unidades do terreno e suas diversas formas e altitudes constituem o relevo. Como são chamadas as áreas mais altas do relevo em relação ao seu entorno?

- a. () Planícies
- b. () Planaltos
- c. () Montanhas
- d. () Depressões
- e. () Intemperismo



4ª PARTE – PORTUGUÊS

31. Leia o texto a seguir:

“Marcela amou-me durante quinze meses e onze contos de réis; nada menos. Meu pai, **logo que teve aragem dos onze contos**, sobressaltou-se deveras; achou que o caso excedia as raías de um capricho juvenil.

– Desta vez, disse ele, vais para a Europa; vais cursar uma universidade, provavelmente Coimbra; quero-te para homem sério e não para arruador e gatuno. E como eu fizesse um gesto de espanto:

– Gatuno, sim senhor. Não é outra coisa um filho que me faz isto...

Sacou da algibeira os meus títulos de dívida, já resgatados por ele, e sacudiu-mos na cara.

– Vês, peralta? É assim que um moço deve zelar o nome dos seus? Pensas que eu e meus avós ganhámos o dinheiro em casas de jogo ou a vadiar pelas ruas? Pelintra! Desta vez ou tomas juízo, ou ficas sem coisa nenhuma.”

(Machado de Assis – Memórias póstumas de Brás Cubas)

No texto acima, temos uma oração destacada que é classificada como:

- a. () Oração coordenada assindética;
- b. () Oração subordinada adverbial temporal;
- c. () Oração subordinada substantiva subjetiva;
- d. () Oração coordenada sindética aditiva;
- e. () Oração subordinada adverbial causal.



32. Leia o texto a seguir:

"A carruagem parou ao pé de uma casa amarelada, com uma portinha pequena. Logo à entrada, um cheiro mole e salobro enojou-a. A escada, de degraus gastos, subia ingrememente, apertada entre paredes onde a cal caía, e a umidade fizera nódoas. No patamar da sobreloja, uma janela com um gradeadozinho de arame, parda do pó acumulado, coberta de teias de aranha, coava a luz suja do saguão. E por trás de uma portinha, ao lado, sentia-se o ranger de um berço, o chorar doloroso de uma criança." (Eça de Queirós)

As palavras destacadas acima são classificadas, respectivamente, como:

- a. () Artigo, preposição e pronome do caso oblíquo;
- b. () Preposição, preposição, pronome do caso oblíquo;
- c. () Pronome do caso oblíquo, preposição e artigo;
- d. () Artigo, pronome do caso oblíquo e preposição;
- e. () Preposição, artigo indefinido e pronome do caso oblíquo.

33. Assinale a alternativa que apresente uma palavra que não siga a mesma regra de acentuação que "óbvio":

- a. () Necessário;
- b. () Juízes;
- c. () Início;
- d. () Cenário;
- e. () Monetário.

34. Assinale a alternativa em que se encontra uma oração subordinada substantiva objetiva indireta:

- a. () Tenho necessidade do seu apoio;
- b. () Só quero uma coisa: a sua volta imediata;
- c. () Meu desejo é que você seja feliz;
- d. () Parece que a injeção não fez o efeito esperado;
- e. () Eu necessito de que me ouças.

35. Considerando a conjunção destacada no trecho “As crianças foram ao zoológico *a fim de que* conhecessem melhor os animais”, pode-se dizer que ela estabelece uma relação de:

- a. () Condição;
- b. () Finalidade;
- c. () Concessão;
- d. () Proporção;
- e. () Causa.

36. A substantivação é um processo de derivação imprópria que consiste na formação de novas palavras, onde o artigo pode alterar a classe gramatical de um adjetivo ou verbo. Observe o uso do artigo nas seguintes frases:

- I. A inocência é a parte mais bonita da criança;
- II. Ele foi a cidades distantes;
- III. Encontre-a na praça;
- IV. O querer é condição para o sucesso.

Assinale a alternativa que aponta corretamente a (s) frase (s) em que foi usado o recurso da substantivação.

- a. () Em I e III;
- b. () Apenas em IV;
- c. () Apenas em II;
- d. () Em I e II.
- e. () Em II e IV;

37. Na frase “Este aparelho é *muito bom* ”, o adjetivo destacado está flexionado no grau:

- a. () Superlativo relativo de inferioridade;
- b. () Superlativo relativo de superioridade;
- c. () Comparativo de inferioridade;
- d. () Superlativo absoluto sintético;
- e. () Superlativo absoluto analítico.



38. Assinale a alternativa em que a forma verbal destacada esteja correta.

- a. () Ana **passeiava** calmamente pela orla do Leblon;
- b. () Espero que **esteje** bem!
- c. () Se nós **mantivermos** nossa fé, tudo se acalmará;
- d. () Eu me **maqueio** todas as manhãs;
- e. () Quando ele **fazer** a planilha, saberá dos resultados.

39. A alternativa que apresenta um vocábulo numeral cardinal é?

- a. () A quinta casa;
- b. () O triplo de folhas;
- c. () A folha vinte e um;
- d. () A metade do caminho;
- e. () O capítulo quadragésimo primeiro.

40. Na frase "...**tão** bonita, tão, sei lá, radiante..." a que classe gramatical pertence o vocábulo destacado?

- a. () Advérbio;
- b. () Interjeição;
- c. () Preposição;
- d. () Conjunção;
- e. () Palavra denotativa

5ª QUESTÃO – REDAÇÃO

Leia o texto a seguir:

A ética funciona basicamente como uma racionalização da moral. Ou seja, ela é uma reflexão sobre as ações humanas. As noções de certo ou errado e justo e injusto se dão a partir dos nossos valores éticos. Ao contrário da moral, a ética é um conceito de caráter universal e que se fundamenta por princípios teóricos. Outra maneira de diferenciarmos ética e moral é nos determos a que tipo de pergunta cada uma delas pretende responder.

Enquanto a ética procura encontrar a definição sobre “o que é o bem?” e “o que é o mal?”, a moral questiona “será que essa é uma atitude boa?” ou “será que essa é uma atitude ruim?”. Apesar das suas diferenças, ética e moral também têm ao menos uma semelhança. Ambas ajudam a delimitar os valores que conduzirão o modo de agir do indivíduo, definindo noções de índole e caráter, e encontrando a melhor maneira de viver em sociedade.

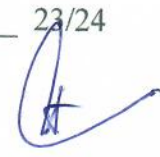
<https://fia.com.br/blog/etica-e-moral/>

Com base no texto de apoio e em seus conhecimentos gerais, construa um texto dissertativo-argumentativo, de 15 (quinze) a 20 (vinte) linhas, posicionando-se em relação ao tema proposto a seguir:

"O PAPEL DA ÉTICA E DA MORAL NA CONSTRUÇÃO DE UMA NAÇÃO"

OBSERVAÇÕES:

1. Seu texto deve ter, obrigatoriamente, de 15 (quinze) a 20 (vinte) linhas.
2. Aborde o tema sem se restringir a casos particulares ou específicos ou a uma determinada pessoa.
3. Formule uma opinião sobre o assunto e apresente argumentos que defendam seu ponto de vista, sem transcrever literalmente trechos do texto de apoio.
4. A redação que apresentar cópia do texto de apoio terá o número de linhas copiadas desconsiderado para efeito de correção.
5. Não se esqueça de atribuir um título ao texto.
6. A redação será considerada inválida (grau zero) nos seguintes casos:
 - modalidade diferente da **dissertativa**;
 - constituída de frases soltas, sem o emprego adequado de elementos coesivos;
 - fuga do tema proposto;
 - texto ilegível;
 - em forma de poema ou outra que não em prosa;
 - linguagem incompreensível ou vulgar; e
 - texto em branco ou com **menos** de 10 (dez) ou **mais** de 25 (vinte e cinco) linhas.
7. Se sua redação tiver entre 10 (dez) e 14 (quatorze) linhas, inclusive, ou entre 21 (vinte e uma) e 25 (vinte e cinco) linhas, também inclusive, sua nota será diminuída, mas não implicará grau zero.



5ª QUESTÃO - REDAÇÃO

(TÍTULO)

5

10

15

20

25